

RELAZIONE TECNICA

REFEZIONE SINF, SITUAZIONE ATTUALE

L'attuale refezione è ubicata al primo piano dello stabile denominato *Ex scuola elementare* situato all'incrocio tra via Cantonale e via Tèra d'Súra. In posizione centrale per rapporto ai due nuclei storici. Il fabbricato è ben visibile, nell'immediate vicinanze dell'edificio che ospita l'amministrazione comunale. Nello zoccolo, che definisce la cinta di proprietà, sono ubicati servizi due sanitari pubblici e una cabina telefonica, direttamente accessibili dalla via Cantonale.

Dal punto di vista normativo il fondo è ubicato in zona CP; le NAPR prevedono:

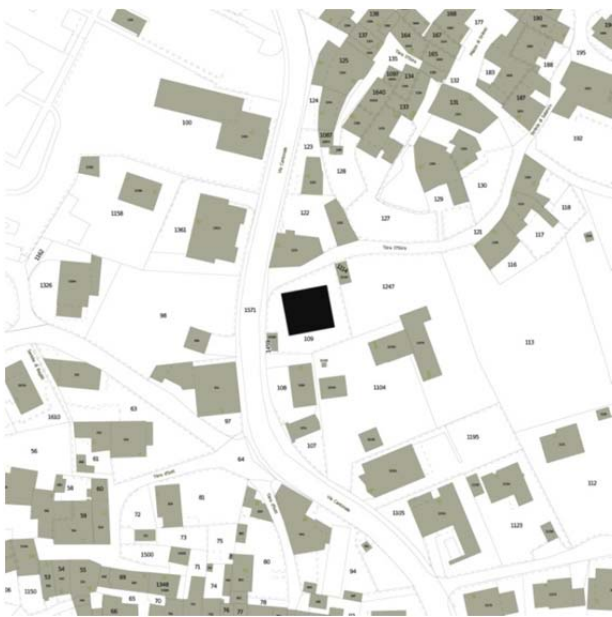
Art. 62 Finalità ed effetto

La zona delle attrezzature e delle costruzioni d'interesse pubblico comprende tutta la zona segnata sul piano con colore verde-chiaro e grigio con puntini neri. Valgono i seguenti parametri edilizi:

- altezza massima del fabbricato 10.50 m

- distanza minima da confine 5.00 m

Per i mappali 108 e 109, in caso di demolizione e ricostruzione possono essere mantenute le distanze da confine degli edifici esistenti.(...)



Dal punto di vista tipologico l'edificio si contraddistingue come una classica costruzione a due piani con facciate simmetriche. L'organizzazione interna, per contro, è caratterizzata da un sistema di distribuzione / servizi a "corridoio" laterale (nord) servente i due livelli di spazi d'uso con triplice orientamento est – sud – ovest, e il piano mansardato adibito a biblioteca dei ragazzi.

Ristrutturato all'inizio del 1980, nel 1996 è stato dotato di un nuovo sistema riscaldamento a Gas.

L'attuale refezione, situata al primo piano, è il frutto di una ristrutturazione parziale effettuata a fine 2007.

L'ultimo intervento di rilievo è della fine del 2009 e consiste nell'inserimento di un montascale a piattaforma per agevolare la circolazione verticale tra il piano entrata, il mezzanino ospitante i servizi sanitari e il primo piano . Per questioni tecniche non è stato possibile collegare anche il piano mansardato.

Mapp. 109, dati generali

Area esterna pavimentata / verde	(da sommarione)	mq	324
Superficie edificata	(da sommarione)	mq	169
Totale superfici	(da sommarione)	mq	493

Distribuzione e superfici interne complessive, nette mq 353

Così suddivise

Piano terreno: mq 140

- Atrio Guardaroba mq 015.0
- Partenza scale e loc tecnico mq 010.0
- Cucina mq 010.0
- Sala Multiuso mq 105.0

Piano ammezzato 1 mq 023

- Servizi sanitari mq 014.0
- Corridoio e partenza scala mq 009.0

Primo piano (REFEZIONE) mq 117

- Atrio distributivo mq 018.0
- Locale pranzo mq 042.0
- Locale ricreazione mq 042.0
- Cucina mq 015.0

(comunicanti tramite un'apertura di ml 1.80)

Piano ammezzato 2 mq 018

- *Centro info-bambini* mq 012.0
- Scala mq 006.0

Piano mansardato mq 055

- *Biblioteca dei ragazzi* mq 055.0

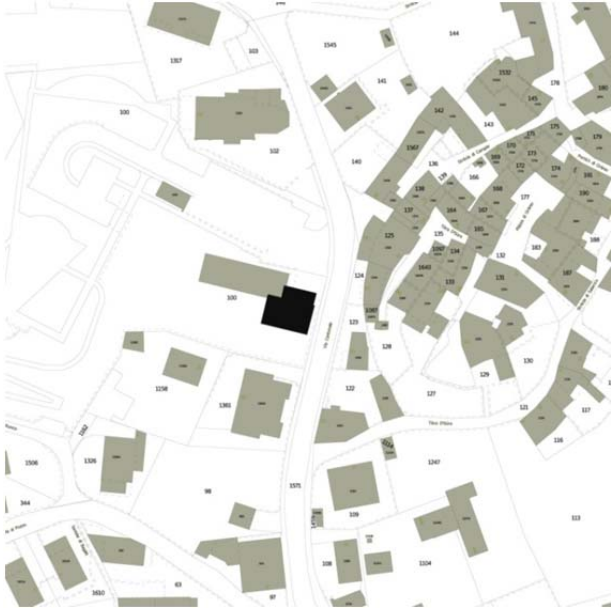
Descrizione dei locali utilizzati.

Allo stato attuale la refezione è organizzata utilizzando le due vecchie aule scolastiche (locali ben proporzionati di 42 mq cadauno) con l'appoggio della cucina al piano di mq 15, dei servizi centralizzati (per tutte le attività del centro) di mq 14, dell'atrio d'entrata guardaroba al piano terreno di mq 15 e dello spazio distributivo al primo piano di mq 18, per un totale di ca mq 146.



REFEZIONE SINF, SITUAZIONE PROSPETTATA

La vecchia scuola dell'infanzia, situata in Via Cantonale 55 all'imbocco del posteggio pubblico, si articola tra l'edificio principale di due piani, quasi centenario, e una struttura prefabbricata di un solo livello. Ben visibile da pedoni e automobilisti, il fabbricato si relaziona direttamente con la chiesa di Sta Maria, a Nord, con il Nucleo storico Tèra d'Sótt, a Est, ed è inserito nel complesso "Centro Prospò" formato da centro di protezione civile, magazzino comunale, servizi pubblici, piazza,... La futura refezione sarà ubicata al primo piano in sostituzione dell'appartamento non più utilizzabile a causa dei recenti lavori di risanamento strutturale. Dal punto di vista normativo il fondo è ubicato in zona CP, con le caratteristiche già viste al punto precedente.



L'edificio "storico" si presenta come una classica costruzione a corridoio centrale con tre ordini d'apertura sulla facciata principale e due su quelle laterali. Più volte rimaneggiato ha subito un importante intervento di ristrutturazione ed ampliamento attorno al 1976 (corpo accessorio lato nord, prefabbricato lato est, eliminazione della scala interna, nuovo collegamento esterno per il primo piano). L'impianto di riscaldamento è stato collegato al sistema centralizzato a gas del centro Prospò attorno al 1995. Nel 2009 il corpo prefabbricato è stato totalmente risanato con interventi mirati al miglioramento del confort termico alla sistemazione dei problemi di sovraccarico della soletta, sottodimensionata in caso di forti nevicate, nonché alla messa in sicurezza dal punto di vista della polizia del fuoco. Nell'estate del 2011, dopo lo stacco di importanti parti d'intonaco a plafone, è stato necessario risanare la soletta intermedia dell'edificio principale con la conseguente demolizione completa dei tavolati del primo piano e la posa di un impalcato sulla la struttura in putrelle liberate tramite demolizione dei riempimenti in mattoni di cotto pieni posati ad arco.



Mapp. 100A, dati generali

Area esterna pavimentata / verde	(valutata a dispo. scuola)	mq	1'360
Superficie edificata	(da sommarione)	mq	373
Totale superfici	(circa)	mq	1'733

Distribuzione e superfici interne complessive, nette mq 437

Così suddivise

Prefabbricato, mq 198

Piano terreno (sezione Andrea): mq 198

- Entrata, atrio guardaroba mq 028.5
- Aula mq 136.0
- Servizi sanitari mq 027.0
- Disimpegno, loc. tecnico mq 006.5

Edificio storico mq 239

Piano terreno, (sezione Marisa): mq 136

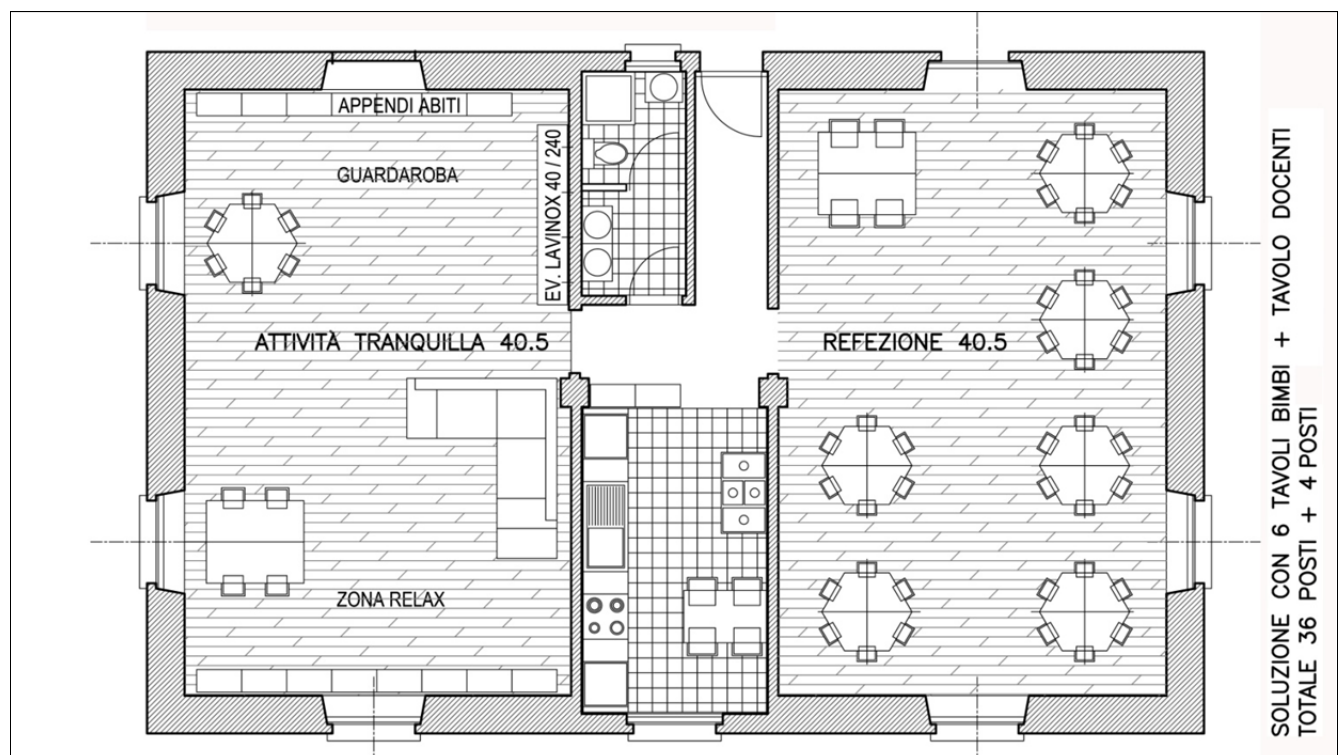
- Atrio Guardaroba mq 011.0
- Aula 01 mq 040.5
- Aula 02 mq 040.5
- Distribuzione mq 009.0
- Aula docente mq 020.0
- Servizi sanitari mq 015.0

Primo piano, (ex appartamento): mq 103

- Entrata, distribuzione mq 005.5
- Disponibile mq 011.0
- Servizi sanitari mq 004.0
- Locale 01 mq 041.3
- Locale 02 mq 041.2

Descrizione dei locali a disposizione / nuovi contenuti

La refezione sarà organizzata utilizzando i due locali principali scaturiti dall'intervento di risanamento con l'appoggio di una nuova cucina prevista nello spazio disponibile centrale e l'utilizzo di tutti gli spazi disponibili al primo piano, per un totale di mq 103.





DESCRIZIONE SOMMARIA DEI LAVORI PREVISTI

I lavori previsti consistono essenzialmente in interventi di finitura 1+2 (gessatore, sistemazione serramenti e gelosie, preparazione sottofondi, posa pavimenti e rivestimenti, opere da pittore ecc.) previo la rimozione e lo smontaggio dell'attuale sala bagno (servizi + rivestimenti), la rimozione della parte d'impianto elettrico ancora esistente, l'installazione di un nuovo impianto sanitario per la cucina e la sala bagno, la fornitura e posa di nuovi apparecchi sanitari e di una combinazione cucina.

L'impianto elettrico sarà realizzato a vista tramite zoccolini elettrici e il riutilizzo dei punti luce esistenti per evitare interventi di scannellatura e ripristino intonaco. È prevista la fornitura e posa di una decina di lampade da distribuire nei vari locali.

Non sono previsti investimenti per elementi d'arredo (recupero mobili refezione esistente) così come per interventi di miglioria esterni (terrazzo, scala accesso ecc.)

Dal punto di vista sicurezza, l'altezza dei parapetti esistenti (misurata allo scossetto) oscilla tra un min. di 84 ad un max. di 95 cm, che risulta pertanto a norma tenuto conto dell'altezza del telaio e dello spessore del muro maggiore di cm 20 (altezza min. cm 90 secondo SIA 358 art.3.1.5).